

begira

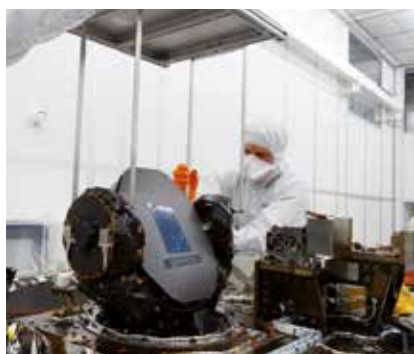
60 AÑOS
QUE NOS UNEN

Abril 2021
51



 **ULMA**

4



Noticias y actualidad

— ULMA participará en el proyecto HI-Prest para desarrollar un escáner de alta precisión para telescopios espaciales
05

— ULMA Packaging desarrolla un innovador envase para pollos enteros, sin fugas y totalmente higiénico
06

16



Los otros talentos del Grupo ULMA

— Iker Otegi.
El mundo a través de los ojos de un dron
16

— ULMA Advanced Forged Solutions participará en un megaproyecto para la construcción de una Refinería en el estado de Tabasco (México)
09

— Cómo dar verticalidad a una fachada horizontal
15

18



Reportajes

— Presencia de mujeres en órganos de ULMA
18

— 60 años que nos unen
20

23



Agenda y sugerencias

— Jubilaciones
1 de enero - 30 de abril
23

— Si tienes algún síntoma o eres contacto de positivo. Quédate en casa.
24

Editorial

COVID-19, entre tod@s los superaremos

Después de un año ciertamente complicado nuestra revista Begira vuelve a salir a la luz en su versión impresa. Como veréis en el interior volvemos con algunas novedades gráficas y visuales en el diseño que ofrecen a nuestra revista un tono más moderno y actual.

Y volvemos en el momento justo ya que 2021 es un año especial. Se cumplen 60 años del nacimiento de ULMA. Hace 60 años que varios jóvenes empezaron a dar los primeros pasos de este gran proyecto socio-empresarial llamado Grupo ULMA.



EDICIÓN: Grupo ULMA S. Coop. Bº Garagaltza 51 20560 OÑATI, T 943 25 03 00
DIRECCIÓN: Carlos Sarabia | csarabia@ulma.com | CONSEJO EDITOR/REDACCIÓN: Joseba Alberdi, Elena Goirizelaia, Maria Sendin, Irene Moreno, Edurne Unzueta, Nerea Burgoa, Itsaso Letamendi y Carlos Sarabia | DISEÑO Y MAQUETACIÓN: Igone Basterra | ibasterra@ulma.com



2

3

REHABILITAR Y MEJORAR LAS CARACTERÍSTICAS TÉCNICAS DE UN EDIFICIO DE LOS AÑOS 30 MANTENIENDO SU ESTÉTICA

ULMA ARCHITECTURAL SOLUTIONS



PIEZAS PREFABRICADAS PERSONALIZADAS PARA MEJORAR LAS CARACTERÍSTICAS TÉCNICAS Y MANTENER LA ESTÉTICA DE LA ÉPOCA

La rehabilitación de los edificios históricos de gran valor arquitectónico suele ir acompañada de una petición común, mejorar las características técnicas manteniendo la estética de cada época.

Este espectacular edificio madrileño es un claro ejemplo. Se trata de una construcción de los años 30, en plena época de la 2ª república. **Su fachada contaba con prefabricados de la época de buena calidad, pero que con el paso del tiempo y todo lo vivido, el edificio necesitaba una rehabilitación.**

Javier Contreras, arquitecto encargado del proyecto, tenía claro que quería mantener la estética del edificio con gran valor histórico, para lo que buscaba un material prefabricado que mejorase sus características técnicas y permitiera mantener el carisma singular de dicho edificio.

La solución final fue una cornisa prefabricada en hormigón polímero, y diseñada para esta obra. Las dos principales características de nuestro material, **ligereza y moldeabilidad**, son perfectas para este tipo de proyectos. En total, se han suministrado cerca de 600 cornisas especiales diseñadas en exclusiva para este proyecto.

SOLUCIONES DE INGENIERÍA PARA UN GRAN PROYECTO

ULMA CONSTRUCTION



El proyecto D4R7-Bratislava en Eslovaquia comprende la construcción de 27 km de autopista D4 y de 32 km de autopista R7, así como 14 intersecciones, más de 100 puentes y el gran puente del Danubio con una superficie de más de 100.000 metros².

Se trata del mayor proyecto de asociación público-privada (PPP) en la historia de Eslovaquia. La sección R7 es una nueva

autovía radial de doble calzada y doble carril, que une el centro de la ciudad de Bratislava hacia el sureste, Holic. El proyecto mejorará las condiciones del tráfico de la región, así como el de largo recorrido entre los países vecinos, potenciando las oportunidades de desarrollo económico.

La estructura principal del proyecto consta de dos puentes sobre el río Danubio y Kayak.

ULMA ha proporcionado soluciones de ingeniería y material para la ejecución de las alas tablero, dovelas cero y pilas. Al ofrecer una solución estandarizada y a medida ha permitido adaptarse a las grandes dimensiones de tablero, de 34,5 m de ancho, y asegurar así una rentabilidad máxima.

ULMA PARTICIPARÁ EN EL PROYECTO HI-PREST PARA DESARROLLAR UN ESCÁNER DE ALTA PRECISIÓN PARA TELESCOPIOS ESPACIALES

ULMA Embedded Solutions participará, junto con otras seis empresas vascas, en el proyecto "HI-PREST" para desarrollar un escáner de altas prestaciones con aplicación en telescopios, cámaras y otros instrumentos ópticos.

Este proyecto, que se desarrollará durante los próximos cuatro años y cuyo objetivo principal es lograr un demostrador de escáner de alta precisión desde un consorcio de empresas del País Vasco, dará lugar a un **producto competitivo e innovador capaz de ser ofertado en programas espaciales de la Agencia Espacial Europea (ESA) o la agencia espacial americana (NASA).**

De esta manera, se logrará capacitar a toda la cadena de valor de fabricación de este tipo de componentes, con el fin de convertir a los socios del consorcio en proveedores de referencia en la concepción, desarrollo y fabricación de mecanismos de precisión submicrométrica y alta estabilidad en aplicaciones y entornos críticos.

Dentro del consorcio, ULMA Embedded Solutions participará en el desarrollo de los **encoders de alta precisión y algoritmos de control de posición.**



ULMA EMBEDDED SOLUTIONS

NOVARTIS, CLIENTE DE INOXTRUCK, SE ASOCIA CON SIEGFRIED AG

La farmacéutica **Novartis**, principal cliente de **Inoxtruck** en el sector **farma**, se ha asociado con el Grupo **Siegfried AG** y ha firmado un acuerdo de adquisición de su planta en Barberà del Vallés (Barcelona), asegurando así el futuro sostenible de la misma.

Esta planta catalana, líder en producción y exportación de medicamentos orales e inhalados, cuenta con una amplia gama de maquinaria **Inoxtruck** (línea de negocio de **ULMA Servicios de Mantenimiento**). Más de **30 máquinas** entre las que se incluyen apiladores **EPS** para la manipulación de materia prima, rotadores de **IBC** (electromanuales), volteadores y **rotadores de bidones (EX-Proof)**,



ULMA SERVICIOS DE MANUTENCIÓN

EXT y MPT para la manipulación de tanques de líquido en salas blancas.

Siegfried Holding AG es una organización líder en **Contract Development & Manufacturing**

con sede en Suiza, se dedica a la fabricación de **APIs farmacéuticos**, así como medicamentos (tabletas, cápsulas, viales, ampollas...) proporcionando también otros servicios a la industria.

ULMA PACKAGING DESARROLLA UN INNOVADOR ENVASE PARA POLLOS ENTEROS, SIN FUGAS Y TOTALMENTE HIGIÉNICO

Con **Tight-Chicken™** la bolsa se ajusta al producto como una segunda piel eliminando completamente el riesgo de fugas para que el producto llegue al punto de venta con las mayores garantías de higiene. Gracias a esta innovación desarrollada sobre máquinas envoladoras verticales, **ULMA Packaging** ofrece a sus clientes del sector avícola un sistema basado en el concepto **Tight-Bag™** de extracción de aire sin perforación que les permite reducir plástico, ahorrar mano de obra y conseguir un producto más seguro y estéticamente más atractivo.

Tight-Chicken™ destaca por su excelente estética y acabado impecable, por la optimización del proceso de envasado, por tratarse de un envase más sostenible y sin mermas y por la ausencia de olores desagradables ni uso de



ULMA PACKAGING

líquidos contaminantes. Además, permite producciones de hasta **35 envases por minuto**, y presenta **dos opciones de integración del proceso, tanto semiautomática como automática.**

La solución que está generando mucho interés en el mercado,

se promocionará a través de diferentes medios entre los que destacan el webinar dirigido a los clientes del sector. En este seminario impartido en diferentes idiomas, los participantes además de conocer la solución, podrán interactuar en directo con los expertos de **ULMA**.

ULMA PONE EN MARCHA NUEVOS CURSOS ONLINE DE YOGA

A lo largo del mes de febrero, se han puesto en marcha las clases online de **Yoga** para las personas de **ULMA**. Este curso comenzó el pasado 23 de febrero y se impartirá, de manera online, los martes a las 18h en euskera y los jueves a las 18h en castellano. El curso finalizará el próximo 30 de abril.

Esta nueva oportunidad que se pone en marcha desde Grupo **ULMA** permitirá la práctica del yoga desde casa y en caso de no poderse conectar en directo, las sesiones quedarán grabadas para poder realizarlas en cualquier otro momento.



GRUPO ULMA

NUEVO SITE DE COMUNICACIÓN INTERNA ATARI: NUEVA PIEL, NUEVO CONTENIDO



ULMA HANDLING SYSTEMS

ULMA Handling Systems cuenta con un renovado site de comunicación interna denominado **ATARI**, cuyo principal objetivo es alinear los objetivos de la cooperativa con los objetivos de las personas que forman **ULMA Handling Systems**.

La renovación de **ATARI** responde a la necesidad de reordenar los contenidos que hasta el momento

se emitían por diferentes vías y agrupar en un site visual y atractivo las principales comunicaciones emitidas por la organización.

Desde su implantación los datos de visitas han crecido considerablemente y **ATARI** ha pasado a ser una de las principales vías de comunicación interna de la cooperativa.

AFIANZAMIENTO DE ULMA CONVEYOR COMPONENTS EN PERÚ

ULMA Conveyor Components afianza su posición en Perú con la inminente apertura de un nuevo almacén de servicio y la contratación de nuevos técnicos-comerciales para atender las necesidades de los clientes de este país sudamericano.

Con esta apertura, se confirma la trayectoria y la apuesta de **ULMA** en el continente americano.



ULMA CONVEYOR COMPONENTS

EL PROYECTO GAZIMO DE ULMA CONVEYOR COMPONENTS OBTIENE EL SELLO DE EXCELENCIA DEL CONSEJO EUROPEO DE INNOVACIÓN (CEI)

ULMA CONVEYOR COMPONENTS



El proyecto GAZIMO de ULMA Conveyor Components ha obtenido el "Sello de Excelencia" del Consejo Europeo de Innovación dentro de su programa Horizon 2020.

Gracias a este galardón, ULMA Conveyor Components, podrá acceder a las mayores Corporaciones Europeas, posibles nuevos inversores y otro tipo de ayudas, como patentes, coaches, etc.... abriendo grandes posibilidades a que el proyecto GAZIMO crezca y sea conocido a nivel europeo.

Además, el Consejo Europeo de Innovación ofreció a las 84 Pymes y Strat-ups que obtuvieron el "Sello de Excelencia" la posibilidad de presentar su proyecto a LAFARGEHOLCIM, empresa líder mundial en materiales y soluciones de construcción sostenibles e innovadores. **GAZIMO resultó ser uno de los 14 proyectos de innovación más interesantes y relevantes seleccionados por LAFARGEHOLCIM.**

SOLUCIONES PRE MONTADAS EN EL AEROPUERTO INTERNACIONAL DE TAMPA, EE.UU

LA AMPLIACIÓN DEL AEROPUERTO INTERNACIONAL DE TAMPA HA REQUERIDO DE SOLUCIONES DE ENCOFRADO Y APEO PARA LA NUEVA VÍA DE ACCESO A TAXIS.

La Autoridad de Aviación del Condado de Hillsborough ha desarrollado el proyecto de un nuevo puente para el Taxiway 'A' en el Aeropuerto Internacional de Tampa para ampliar su capacidad y facilitar así el acceso.

El nuevo puente de acceso de taxis de 1.000 m se encuentra en el extremo norte del aeropuerto, dentro de un área de aproximadamente 230.000 m². ULMA ha proporcionado el equipo de encofrado para construir el puente con tres vanos y una altura total de 10 m.

Para resolver la necesidad de estructuras circulares, ULMA suministró encofrado metálico circular. En el caso de la losa, se



ULMA CONSTRUCTION

han empleado un total de 4.360 m² de Mesas VR con riostras MK y como apeo, **puntales de aluminio ALUPROP. Tanto las Mesas VR como las soluciones ALUPROP se**

han pre montado en los almacenes de ULMA. De esta manera, se han reducido los tiempos de montaje en obra y ha aumentado la productividad.

ULMA ADVANCED FORGED SOLUTIONS PARTICIPARÁ EN UN MEGAPROYECTO PARA LA CONSTRUCCIÓN DE UNA REFINERÍA EN EL ESTADO DE TABASCO (MÉXICO)

ULMA ADVANCED FORGED SOLUTIONS



ESTE PROYECTO, QUE RONDA LOS 6 MILL. DE EUROS, ES EL MAYOR PROYECTO EJECUTADO POR ULMA FORJA EN MÉXICO HASTA LA FECHA.

Una inversión de 8.900 Mill. de Dólares para la construcción una nueva Refinería en el estado mexicano de Tabasco, con capacidad de 340.000 barriles/día, que incrementará la elaboración de productos refinados de mayor valor añadido en el país, cuidando la balanza comercial e impulsando el desarrollo económico y social del sureste mexicano.

PEMEX (Petróleos Mexicanos), empresa estatal productora, transportista, refinadora y comercializadora de petróleo y gas natural de México, ha adjudicado a una Ingeniería Surcoreana de prestigio mundial, el desarrollo de los principales paquetes de los que consta el proyecto. Esta ingeniería surcoreana construirá una unidad de hidrodesulfuración de diésel,

otra de hidrodesulfuración de gasoil, otra de hidrotratamiento de nafta, un reformador de nafta y una unidad de craqueo catalítico fluido. Tras más de 10 años de exitosa colaboración en proyectos internacionales de primer nivel la apuesta de esta ingeniería surcoreana por ULMA para el suministro integral de las bridas forjadas y espaciadores de este proyecto, refuerza la ya sólida cooperación entre ambas empresas.

ULMA PACKAGING INAUGURA SU FILIAL EN COLOMBIA

ULMA PACKAGING



ULMA Packaging afianza su posición en Colombia con la apertura de su propia filial. Después de 30 años prestando servicio al mercado colombiano a través de distribuidores locales, ULMA Packaging dispone de equipo

comercial propio, así como el Servicio de Atención Técnica y Administración, dirigido por Fabio Ríos.

En palabras de Iñaki Zubia, Director Comercial de ULMA Packaging,

"contábamos con un plan para la puesta en marcha de la implantación que habíamos trabajado ya durante meses y hemos seguido adelante dando este paso para atender directamente el mercado local y ofrecer un mejor servicio a nuestros clientes". Con esta implantación propia, se abordará de manera más directa y con presencia local, un pujante sector cárnico que da respuesta a un mercado de más de 50 millones de habitantes, con una alta densidad de población, y que representa el primer mercado para ULMA Packaging a nivel global.

La filial está estratégicamente situada cerca del aeropuerto de Bogotá, y permitirá dar respuesta comercial y servicio técnico también desde Medellín y Cali.

ULMA PACKAGING PRESENTE EN LA EXCLUSIVA LISTA DE LAS 25 EMPRESAS ESPAÑOLAS QUE MÁS PATENTES EUROPEAS HAN SOLICITADO



ULMA PACKAGING

ULMA Packaging forma parte de la **exclusiva lista del top 25** de empresas de origen español que más patentes europeas ha solicitado ante la Oficina Española de Patentes y Marcas (OEPM), en el periodo 2012-2019. El informe "El Sistema de Patentes en 2019. Análisis de la Situación Internacional, europea y española" sitúa a ULMA Packaging, a través de su centro tecnológico

ULMA Packaging Technological Center, entre estas empresas solicitantes de patentes de origen español y **reafirma a ULMA como referente en diseño y fabricación de equipos y sistemas de packaging de alta tecnología.**

Este informe, realizado por Gian-Lluís Ribechini Creus, profesor del prestigioso OBS Business School,

avala la capacidad de innovación de las empresas en la solicitud de patente nacional, solicitudes internacionales de patente (PCT) y las solicitudes de patentes europeas EPO, a través de la OEPM, organismo español responsables del sistema de patentes del país.

NUEVO SISTEMA DE DRENAJE OCULTO ULMA EN LA PEATONALIZACIÓN DE LA AVENIDA ALFONSO X EL SABIO, EN MURCIA

La peatonalización de la Avenida Alfonso X El Sabio de Murcia lleva incorporada un **nuevo sistema de drenaje y canales optimizados MultiV de ULMA Architectural Solutions**. Este sistema de drenaje lineal permite una **mayor eficiencia hidráulica** y un **mantenimiento más sencillo**. Además, es estéticamente acorde con la nueva apariencia de este nuevo espacio adaptado a peatones y bicicletas.

Este sistema de drenaje lineal oculto con la rejilla ranurada, evita el anegamiento en zonas puntuales y facilita la limpieza y el mantenimiento de la red ya que permite que sea registrable en cualquier punto. Es, además, un **sistema ideal para zonas peatonales ya que se integra en el pavimento**, y al estar oculto es una manera sencilla de conseguir que el sistema de recogida de aguas pase desapercibido.



ULMA ARCHITECTURAL SOLUTIONS

LA TORRE 185 BROADWAY DESPUNTA EN EL DISTRITO FINANCIERO DE NUEVA YORK

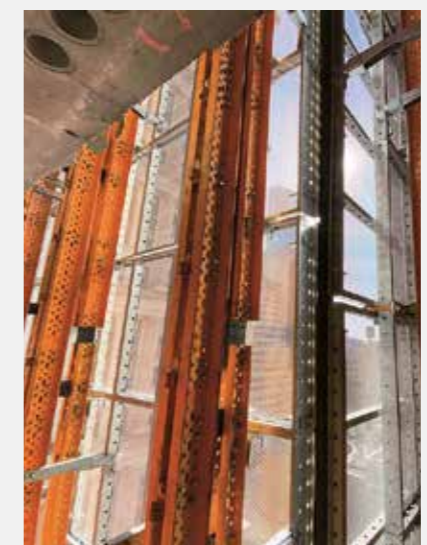


ULMA CONSTRUCTION

Elevándose sobre el corazón financiero de la ciudad, la torre ofrecerá magníficas vistas de los rascacielos. Los residentes y visitantes tendrán una amplia gama de opciones de restaurantes, entretenimiento y gimnasio disponibles.

La **superestructura de uso mixto de 24.200 m², 124 m de altura y 31 pisos** está ubicada estratégicamente junto a la recientemente renovada estación de metro de la calle Fulton y a una manzana del World Trade Center.

ULMA ha suministrado **más de 25 pantallas de protección perimetral HWS para cubrir el perímetro del edificio y garantizar la seguridad de los trabajadores y los peatones durante la construcción del rascacielos**. El sistema ofrece protección en cuatro



LOS PRODUCTOS DE ULMA CONVEYOR COMPONENTS SUPERAN LAS EXPECTATIVAS DE LAS MINAS DE ORO Y PLATA EN CANADÁ

ULMA Conveyor Components inicia una nueva etapa en Canadá con el suministro de rodillos a las minas de Plata y Oro de la localidad de Ontario. Estas minas pertenecen a una de las mayores mineras de referencia del país, permitiendo a ULMA crecer en este mercado.

Tras un periodo de validación en las propias instalaciones, el producto ULMA ha superado las expectativas creadas adaptándose perfectamente a las exigentes condiciones de trabajo de la mina y condiciones ambientales difíciles de frío y humedad de la zona.



ULMA CONVEYOR COMPONENTS

EL POSO DEL EUSKARALDIA DEL 2020

El compromiso del Grupo ULMA con el Euskaraldia 2020 ha contado con la **participación de 8 de sus Negocios y un total de 731 personas**. Desde el pasado verano de 2020 y hasta su celebración entre los días 20 de noviembre y 4 de diciembre, se pusieron en marcha **34 Arigunes y participaron 616 Ahobizi y 118 Belarriprest**, con los que se trató de **sensibilizar y cambiar sobre los hábitos lingüísticos en euskera**.

Bajo el lema "gehiago, gehiagorekin eta gehiagotan" la participación de las personas pertenecientes a diferentes Negocios de ULMA, valoraron su participación de forma muy favorable, destacando aspectos como "me ha gustado ver a gente con la que tengo años de relación, con la



GRUPO ULMA

chapa Belarriprest y hacer el esfuerzo para cambiar nuestros hábitos lingüísticos" así como "crear Arigunes ha sido una buena idea".

Tras una celebración extraordinaria

marcada por la COVID-19, que ha influido en el ejercicio, el compromiso con el euskera y sus hábitos lingüísticos seguirán reforzándose en una futura nueva edición de Euskaraldia.

ULMA HANDLING SYSTEMS DESARROLLA LA PRIMERA INSTALACIÓN AUTOMATIZADA DE PRODUCCIÓN DE PROTEÍNA DE INSECTOS

ULMA Handling Systems acompaña a Ynsect, líder mundial en cría de insectos, en la construcción de su nueva granja vertical de Amiens Metropole (Francia). **Los sistemas de automatización desarrollados por ULMA permiten a YNSECT criar escarabajos Tenebrio molitor a escala industrial para emplearlos como ingredientes premium en la alimentación de animales y en fertilizantes.**



ULMA HANDLING SYSTEMS

Para ello, ULMA desarrollará dos divisiones de producción equipadas con **ocho transelevadores especialmente diseñados para una reproducción correcta y un crecimiento óptimo de los insectos**. Además, la instalación incorpora un equipo completo de transportadores, elevadores, apiladores, volcadores y túneles de lavado y secado automático para bandejas, así como **sensores de**

datos que permitirán desarrollar modelos predictivos para llevar a cabo el seguimiento de la productividad y del crecimiento de los insectos.

La singularidad del proyecto radica en garantizar una sincronización armónica del proceso de producción de los insectos, respetando en todo momento el ciclo de vida de cada uno de ellos.



CARROS EN VOLADIZO CVS, LA SOLUCIÓN CONSTRUCTIVA EN TERRENOS COMPLEJOS



ULMA CONSTRUCTION

El nuevo viaducto ES-60, perteneciente a la autopista S6 Slupsk-Gdansk en Polonia, mejorará considerablemente el flujo de tráfico y el tiempo de tránsito entre las ciudades, aliviando así la carga de las carreteras comarcales.

Debido a la localización del proyecto, un valle de gran profundidad, **ULMA ha planteado la ejecución del tablero con el método de voladizos sucesivos**. Esta tecnología es la más idónea y aporta un alto rendimiento en la construcción de puentes de grandes luces, cuando la altura de las pilas es elevada o en tableros de puente donde el apeo sobre el terreno sea complejo.

En la ejecución del viaducto se han utilizado diferentes sistemas de encofrado ULMA. **Las cimentaciones, los estribos y los pilares intermedios se han**

realizado con el encofrado de muros ORMA. El encofrado de fondo y de los laterales de la sección cajón del tablero se ha conformado con el **encofrado tablero de puente HMK** que **permite adaptarse a las más diversas geometrías**. Para la construcción del tablero, se han empleado **4 carros de avance CVS**.

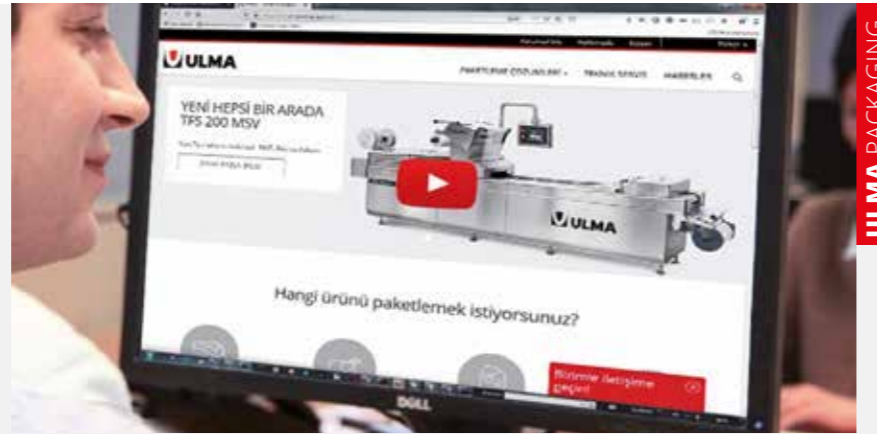
TODO EL CARRO SE MANIPULA MEDIANTE UN EQUIPO HIDRÁULICO PARA SU IZADO, NIVELADO Y DESPLAZAMIENTO



ULMA PACKAGING PUBLICA SU NUEVA WEB PARA TURQUÍA

ULMA Packaging presenta su nueva web para Turquía, que ofrece toda la gama completa de soluciones dirigidas para el mercado turco. Este nuevo sitio web de aspecto muy visual y simple, actual, práctico y obviamente en turco, sigue todas las recomendaciones de diseño responsive y está adaptado para cualquier tipo de dispositivo.

En esta nueva web se presenta al usuario un completo escaparate de las soluciones de envasado de ULMA Packaging, adaptadas para cada sector y con todas las diferentes tecnologías de envasado (flow pack, termoformado, termosellado, envolvedoras verticales, envolvedoras de



ULMA PACKAGING

film extensible, envolvedoras retráctiles y enfajadoras), así como soluciones de envasado totalmente automatizadas.

El nuevo canal de comunicación digital acercará a ULMA Packaging

Turquía a sus clientes dándoles la opción de estar actualizados con las novedades y facilitando la solicitud de cualquier tipo de información que necesiten a través de formularios de contacto fáciles de usar.

LA UNIDAD DE NEGOCIO DE ALQUILER DE MAQUINARIA A CORTO PLAZO DE ULMA SERVICIOS DE MANUTENCIÓN CUMPLE SU PRIMER ANIVERSARIO



ULMA SERVICIOS DE MANUTENCIÓN

USM Rental, unidad de negocio de ULMA Servicios de Mantenimiento, cumple su primer año en el mercado. Este negocio se ocupa del alquiler a corto plazo de maquinaria de elevación y mantenimiento de calidad para las pequeñas, medianas y grandes empresas, de diferentes sectores industriales, de la CAV.

La actual situación de incertidumbre hace que el horizonte de muchas

empresas, a corto/medio plazo, sea incierto. Pero a su vez, su necesidad de maquinaria de elevación y mantenimiento va en aumento. Ante tal coyuntura, ULMA ha apostado por el alquiler a corto plazo, como forma ágil de proporcionar a sus clientes el mejor apoyo en base a un adecuado asesoramiento y la máquina idónea, sean cuales sean sus características, para el desempeño de la tarea en óptimas condiciones de competitividad y

seguridad, sin que por ello tengan que hacer frente a inversiones inasumibles o atarse a alquileres de larga duración.

Los más de 35 años de experiencia de ULMA Servicios de Mantenimiento, y su liderazgo como empresa de referencia en el sector, son el mejor aval de garantía de calidad y precios asequibles para los mercados a los que se dirige.

CÓMO DAR VERTICALIDAD A UNA FACHADA HORIZONTAL

FACHADA DE LA JEFATURA DE LA GUARDIA URBANA DE LLEIDA. UN EDIFICIO COMPACTO DE DOS PLANTAS Y CON POCA ALTURA, AL QUE SE LE QUERÍA APORTAR VERTICALIDAD Y UN ACABADO ESTÉTICO SOBRIO Y ELEGANTE.

ULMA Architectural Solutions aceptó el reto de otorgar una nueva identidad a la fachada de la Jefatura de la Guardia Urbana de Lleida.

Para conseguir la sensación óptica de mayor altura del edificio, por un lado, se utilizó un sistema de colocación de las placas en posición vertical, y por otro, se instalaron juntas de 20 mm consiguiendo generar así estrechas franjas. Ambas soluciones contribuyeron a enfatizar una verticalidad inexistente en la fachada. Además, gracias a la personalización que permite el hormigón polímero, se emplearon placas en textura tierra pizarrosa en una tonalidad oscura, lo que permitía dar una apariencia natural de tierra labrada y piedra tallada, que conferían al edificio el acabado elegante que se deseaba.



ULMA ARCHITECTURAL SOLUTIONS

EL OPERADOR LOGÍSTICO INTEGRAL AZA LOGISTICS SE SUMA A LA AUTOMATIZACIÓN DE ULMA HANDLING SYSTEMS

ULMA Handling Systems automatizará el nuevo almacén de la compañía AZA Logistics, que contará con una capacidad de más de 23.500 posiciones y una altura superior a 18 metros. Este nuevo centro de distribución automatizado de AZA Logistics permitirá una mayor productividad, eficiencia y optimización del espacio disponible, traduciéndose en una sustancial mejora en el servicio que ofrecerá a sus clientes.

Las nuevas instalaciones automatizadas de AZA Logistics contarán con un almacén automatizado gestionado por transelevadores mini-load, con el objetivo de alcanzar la misión del



ULMA HANDLING SYSTEMS

operador logístico maximizando la productividad en el picking, además de contribuir en la creación de riqueza y bienestar para sus grupos de interés.

Para el responsable de AZA Logistics, Germán Monedero, "gracias al proyecto de automatización serán varias las ventajas con las que

contaremos en AZA Logistics: ser más competitivos con nuestros clientes, tener mayor capacidad de preparación de pedidos, así como llegar a otros sectores de actividad en los que hoy tenemos menos presencia" y "Además, mejorará la ergonomía de nuestros operarios en los procesos de preparación de pedidos", continúa Monedero.

LOS OTROS TALENTOS DEL GRUPO ULMA

EL MUNDO A TRAVÉS DE LOS OJOS DE UN DRON



—
IKER OTEGI.
ULMA HANDLING SYSTEMS

“EN ÉPOCA DE PANDEMIA LOS DRONES DESPERTARON MI CURIOSIDAD, VER LAS POSIBILIDADES QUE OFRECÍAN LAS GRABACIONES QUÉ SE PODÍAN HACER ...”

—
Iker Otegi trabaja en ULMA Handling Systems desde hace 15 años, los últimos 5 en el SAT Informática.

A principios del año pasado, tuvo su primer contacto con el mundo de los drones por mediación de un conocido. “Una tarde que subimos a pasear al monte me junté con un conocido que andaba haciendo unas tomas y me acerqué a hablar con él, al ver las imágenes y el propio dron, se despertó mi curiosidad” nos cuenta.

Una vez visto el dron y las imágenes grabadas, Iker pudo apreciar el montaje que este conocido preparó para subir a las Redes Sociales y esto aumentó aún más su interés.

Obtuvo su primer dron en plena pandemia, esto ha limitado los lugares de grabación ya que solo podía moverse por las áreas más cercanas, por eso sus vídeos son de los parajes de Legazpi y alrededores. Tras el primer dron llegó el segundo, los dos son drones estabilizados de tipo Quadcopter, es decir que tienen 4 hélices. Uno es pequeño de 249 gramos, pero con una cámara muy potente y el otro de 500 gramos, con mejores características para grabar video y fotos, más opciones de control, seguridad etc.

El tiempo libre del que dispone Iker lo utiliza para grabar, pero para

ello depende totalmente de las condiciones meteorológicas, así que el día que hace bueno aprovecha al máximo. Entre sus muchas grabaciones la más especial, hasta el momento, fue en Lazkao Mendi. Un familiar, que es fotógrafo y también piloto de dron, le llevó allí para sacar unas tomas del amanecer, el paisaje era increíble, la niebla baja y los colores espectaculares, todos estos elementos consiguieron que Iker realizara un montaje impresionante.

Pero el proceso de grabación de Iker no termina con el dron, después de grabar, trabaja las tomas, edita el vídeo y, una vez por semana, publica sus trabajos en un grupo de Facebook de gente de Legazpi donde la temática es el propio pueblo.

Es común que cuando Iker se encuentra grabando la gente se le acerque con curiosidad y le pregunten por lo que graba e incluso por el precio del dron y las características del mismo. Iker tiene claro que “A la hora de comprar un dron hay que saber qué es lo que quieres hacer con él, cómo te afecta la normativa a eso que quieres hacer y qué características necesitas para poder hacerlo, si tiene o no opciones de seguimiento, los sensores, calidad 4k en la cámara etc.”

Durante el confinamiento se puso al día de todas las leyes, permisos y normativas que rodean al mundo de los drones, además, se metió de

lleno en la edición de vídeo. “Una vez que empecé todo ha sido un camino de formación, estos aparatos no son ningún juguete y están sujetos a normativas para su uso de forma legal y a un complejo proceso de aprendizaje para que el material que grabas sea útil” nos indica Iker. “He realizado muchos cursos y obtenido varias titulaciones en AESA (Agencia Estatal de Seguridad Aérea) para poder utilizar el dron y realizar grabaciones de calidad” relata.

Para grabar con dron existen varias normativas, hasta este momento cada país tenía la suya, siendo la de aquí una de las más restrictivas de Europa. “Por suerte este año 2021 se ha integrado la normativa europea, es un poco más laxa que la que teníamos hasta ahora, pero hay varias normas que son propias de cada país” nos informa Iker.

Existe una web que indica las zonas en las que se permite volar y en las que no, como, por ejemplo: aeropuertos, hospitales, zonas militares, parques naturales y zonas de aves protegidas. Nunca se puede dirigir la grabación a las personas ajenas a la operación por protección de datos y en zonas urbanas las limitaciones son todavía mayores, sólo se puede grabar con drones menores de 250 gr y a un máximo de 20 m de altura. “Yo, por ejemplo, nunca volaría sin primero pedir permiso a las autoridades de la zona” puntualiza.

PRESENCIA DE MUJERES EN ÓRGANOS DE ULMA

La actividad de las empresas del Grupo ULMA ha sido siempre técnica e industrial. La presencia de las mujeres, en general, ha sido menor, también en los órganos de dirección y representación. Sin embargo, a partir de la década de 1980 han sido muchas las mujeres que han formado parte de los Consejos Rectores de nuestras Cooperativas, algunas de las cuales han ocupado el cargo de presidenta. En este número hemos recogido el primero de dos reportajes que hemos realizado sobre el tema, con los testimonios de dos mujeres que han sido protagonistas en este camino.

Los Negocios del Grupo ULMA son industriales y, por tanto, solemos decir que se trata de cooperativas masculinizadas. Sólo el 20% de las personas que trabajan en las diferentes cooperativas son mujeres.

A partir de la década de 1980 las mujeres también han participado en los Consejos Rectores de los Negocios y durante todos estos años han sido numerosas las mujeres que han ocupado cargos de presidencia. La experiencia de las mujeres de ULMA en puestos de liderazgo no es nada nuevo y, de cara al futuro, son un referente muy útil para potenciar y fomentar su participación.

MUJERES QUE HAN OCUPADO CARGOS DE PRESIDENCIA EN ULMA

LOURDES ANDUAGA

1989-1993 - ULMA Packaging

MARILU ORUETA

1990-1994 - ULMA Advanced Forged Solutions

NEREA VILLAR

2002-2006 - ULMA Advanced Forged Solutions

ALAZNE GURIDI

2007-2010 - ULMA Servicios de Manutención

IRENE ALBERDI

2010-2014 - ULMA Handling Systems
2011-2014 - Presidenta del Consejo General del Grupo ULMA

MAIXABEL KORTABARRIA

2011-2015 - ULMA Agrícola

MONSE MOROTE

2013-2014 - ULMA Conveyor Components



IRENE ALBERDI

ULMA HANDLING SYSTEMS
Presidenta - 2010-2014

GRUPO ULMA
Presidenta del Consejo General - 2011-2014

Además de ser la presidenta de un Negocio también has sido la única mujer presidenta del Grupo ULMA. ¿Cómo fue tu experiencia?

Fue una experiencia enriquecedora que agradeceré siempre, tanto a los miembros de mi cooperativa como a los representantes del Consejo General y la Asamblea del Grupo ULMA, por confiar en mí en su momento.

Ser presidenta de tu propia cooperativa te permite conocer en profundidad el funcionamiento de la empresa, levantar la vista de tu propio puesto de trabajo y ponerte a trabajar, junto con otros miembros del Consejo Rector, para dar la mejor respuesta a las necesidades del Negocio y a las de tus compañeras y compañeros. Si trasladamos esto al Grupo ULMA, la perspectiva se amplía enormemente, en la colaboración con todos los Negocios, en la participación en órganos universitarios, corporativos... Fueron años muy enriquecedores, con momentos difíciles, marcados sobre todo por la crisis; pero demostramos, como grupo cooperativo, que la solidaridad es uno de nuestros pilares principales.

¿Crees que las mujeres nos adaptamos bien a los puestos de liderazgo?

No tengo ninguna duda. Yo creo que, por encima del género, la singularidad de cada persona marca qué tipo de líder puede llegar a ser (capacidades, experiencia, etc.). Asimismo, hay que tener en cuenta que también hay que garantizar las oportunidades para que una mujer pueda acceder o asumir puestos de liderazgo. Hay que trabajar en la construcción de contextos adecuados, sobre todo en las empresas y órganos masculinizados.

También nos toca trabajar mucho en la sociedad para conciliar los puestos de responsabilidad con la vida personal. Creo que debemos ser capaces de dejar de lado el dilema entre el desarrollo de la vida profesional y todo lo relacionado con la vida personal.

ELISABETH IGARTUA

ULMA CONSTRUCTION
Miembro del Consejo Rector
2005-2009

Secretaria técnica
desde 2009



Estuviste en el Consejo Rector durante 4 años y desde entonces, en los últimos 12 años, ocupas el cargo de secretaria técnica. ¿Cómo ves la trayectoria de las mujeres en este órgano?

En nuestro caso, si miramos atrás, en ULMA Construction las primeras mujeres comenzaron a formar parte del Consejo Rector a mediados de la década de los 80. Durante las cuatro décadas siguientes, una, dos, tres o cuatro mujeres han sido consejeras a la vez. Actualmente hay 3 mujeres y, aunque nunca hemos establecido una cuota en la designación de candidatos y candidatas, puedo decir que el género sí se ha tenido en cuenta.

¿Cómo ves el futuro? ¿Qué les dirías a las mujeres de ULMA?

Todavía tenemos mucho que mejorar, pero creo que en nuestras cooperativas tenemos condiciones mejores para avanzar en comparación con otro tipo de empresas o entornos. Creo que deberíamos reforzar esa idea entre nosotras. El principio de igualdad que sustenta las cooperativas de ULMA tiene su reflejo en nuestro día a día. Entre otras cosas, hemos puesto en marcha planes de igualdad, estamos adaptando las condiciones para facilitar la participación de las mujeres, tenemos la oportunidad de participar en espacios de empoderamiento y reflexión...

Aunque hay presencia de mujeres en los órganos sociales, creo que de cara al futuro a las mujeres nos falta dar un salto a la primera línea. Para el desarrollo de los cargos de presidencia, evidentemente, las competencias y las capacidades de cada persona tienen su peso específico, pero las mujeres tenemos un hándicap para superar algunos obstáculos que muchas veces no se ven: nuestras autolimitaciones para trabajar en público, el hecho de que el mayor peso de las tareas de cuidado esté en manos de las mujeres... Las mujeres debemos empoderarnos para tener más valentía y creo que las cooperativas tienen que ofrecernos la confianza necesaria para desarrollar esas tareas.



60 AÑOS QUE NOS UNEN

Este año 2021 será un año especial. Son 6 décadas desde nuestro nacimiento en las que si hay algo que destacar es el **compromiso e ilusión por conformar un proyecto común y solidario** a través del esfuerzo de todas nuestras personas. A pesar de las dificultades que estamos atravesando como sociedad, como consecuencia de la crisis sanitaria global, 2021 será un año especial, un año donde recordaremos de dónde venimos para entender hacia dónde vamos.



Grupo de personas de ULMA en Aranzazu alrededor de 1970



Operarios en los años 60 montando las primeras máquinas de embalaje en Otadui 3

Fue a finales de la década de los años 50 del pasado siglo XX cuando la voluntad de varios jóvenes emprendedores oñatiarras puso en marcha el embrión de lo que es hoy el proyecto socio-empresarial del Grupo ULMA. En un contexto de importantes carencias sociales estos jóvenes comenzaron su andadura empresarial bajo la denominación de Talleres Ignacio Maiztegi con la intención de dedicarse al mantenimiento y trabajos auxiliares para la entonces próspera industria chocolatera de Oñati. Es en 1961 cuando se decide convertir la empresa en cooperativa con el nombre de Talleres ULMA SCI. El 8 de septiembre de ese mismo año se firma el acta de constitución y es, también, en 1961 cuando se inaugura la nave de Otadui 3.

A lo largo de estos 60 años muchos han sido los retos y muchas las dificultades. En la década de los años 70 una fuerte crisis sacude la economía internacional lo que nos afectaría en mayor o menor medida. En ese difícil escenario supimos afianzarnos en el ámbito estatal y ampliar mercados en el exterior. En los años 80 la industria vasca vivió una intensa fase de reconversión que coincidió con una de nuestras etapas más convulsas. En aquel momento el esfuerzo de nuestro colectivo fue clave para superar las dificultades y seguir creando puestos de trabajo. Aquel espíritu emprendedor y solidario nos permitió, posteriormente, en los años 90, ir conformando lo que hoy conocemos como Grupo ULMA en base a Negocios diversificados

con los que compartimos, desde entonces, una Visión y Misión comunes.

Tras 6 décadas de trabajo y esfuerzo, con los impactos de la crisis financiera del 2008 y la crisis sanitaria actual, nos hemos consolidado como Grupo sobre una serie de Valores Cooperativos que nos han conferido una personalidad propia consistente y sostenida en el tiempo. La cooperación, la participación, la innovación y la competitividad han sido los pilares sobre los que hemos construido nuestro proyecto y en los que hemos fundamentado nuestro desarrollo para ser una referencia de creación de empleo.

“
**60 años más tarde,
seguimos con el
mismo espíritu y los
mismos principios,
trabajando por y
para la sociedad.**

—
LANDER DIAZ DE GEREÑU
Presidente del Consejo General del
Grupo ULMA



TESTIMONIOS:

Personas jubiladas de ULMA opinan.

Diferencias entre el ULMA de ayer y el de hoy



El inicio en los años sesenta fue muy difícil ya que se carecía de maquinaria y capital. Fue una época complicada con un camino espinoso en dientes de sierra según iban pasando los años.

Hoy en día veo que ha evolucionado todo de tal forma que nos hemos situado en primera línea junto a la competencia y lo más importante creando puestos de trabajo en el pueblo.

Como anécdota diría que ha cambiado mucho la indumentaria de Seguridad e Higiene. Por ejemplo, la gente se resistía al calzado de seguridad aludiendo que eran incómodos y demasiado calientes.

En definitiva, que si comparamos el inicio en los años 60 y hoy en día sería como comparar la edad de piedra con la actual.

— **LUIS MOYUA**
ULMA PACKAGING



El cooperativismo siempre ha existido y que siga existiendo. Nuestra generación en ULMA luchó mucho en las diferentes épocas que nos tocaron vivir. Siempre lo hicimos con respeto y manteniendo el principio cooperativo de primar el bien común al bien individual, algo que en este momento laboral creo que no prima tanto.

— **ROBERTO AGUSTÍN "RIOJA"**
ULMA ADVANCED FORGED SOLUTIONS



Empecé a trabajar en ULMA antes de cumplir los 18 años (eso hoy sería imposible). Por aquella época ya era una empresa de cierta entidad, aunque nada parecido a la actualidad.

La tecnología más avanzada era la máquina de escribir eléctrica y las comunicaciones eran una odisea ya que los móviles no existían. Poco a poco se fueron incorporando nuevas tecnologías como los PCs, fax y teléfonos móviles y, paralelamente, también se fue incorporando personal más cualificado hasta llegar al día de hoy.

La tecnología por sí sola no nos ha traído hasta aquí. Lo que ha hecho que el Grupo ULMA esté donde está es la MOTIVACIÓN, la ilusión de mejorar, día a día, de todos y todas los que hemos trabajado en ella y los que actualmente trabajan.

— **ARANTXA IÑURRITEGI**
ULMA AGRÍCOLA



Creo que la historia que voy a contar define perfectamente a ULMA en estos 60 años.

En 1973 el Real Murcia ascendió a primera división lo que fue todo un acontecimiento y motivó la ampliación del aforo del Estadio de la Condomina. Un sábado por la tarde me llamaron del Club diciendo que parte de una de las tribunas, como consecuencia de un vendaval, había quedado dañada. El problema era que al día siguiente había partido de Liga de Primera División... Dio la casualidad que esos días había tres socios de ULMA que estaban en Murcia para hacer otros montajes. Me desplazé hasta su Hotel, donde estaban descansando de la faena de toda la semana, y les comuniqué lo ocurrido. No dudaron ni un momento en acompañarme para proceder a su reparación. Los 4 junto con el almacenero de ULMA en Murcia trabajamos sin parar hasta que las tribunas quedaron listas para el partido del domingo.

Esta anécdota sirve para ilustrar cómo se sentía y vivía el espíritu cooperativista en ULMA, espíritu que intenté mantener en la empresa hasta mi jubilación en 2001.

— **JOSÉ MORA "PEPE"**
ULMA CONSTRUCTION



2021

1 enero - 30 abril

JUBILACIONES

AITOR AGUIREBENGOA

ESTEBAN ALBELDA

JOXE AZKOITIA

JOSÉ LUIS CARREDANO

ROBERTO IRIZAR

JOSÉ IGNACIO LEIBAR

URRATEGI ELORZA

JESÚS MARÍA MARKINEZ

ROBERTO GURIDI

JUAN MARI ELORZA

¡Gracias y a disfrutar!
Felicidades



**SI TIENES ALGÚN SÍNTOMA
O ERES CONTACTO DE POSITIVO**

QUÉDATE EN CASA



**¡PON ATENCIÓN
Y SÉ PRUDENTE!**



AVISA A TU CENTRO DE SALUD Y AL EQUIPO MÉDICO DE TU NEGOCIO